

ezSMS Web Interface

For Designer

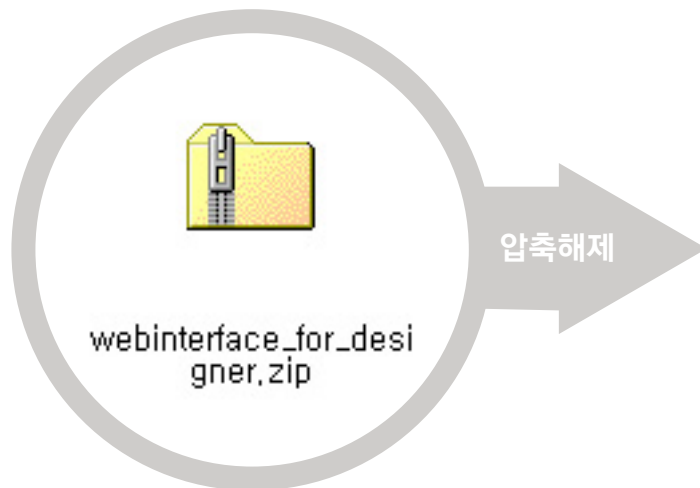
ezSMS에 런칭하신것을 환영합니다.

ezSMS Web Interface - For Designer

디자이너를 위한 가이드북

ezSMS Web Interface에 런칭하신것을 환영합니다.
이 가이드북은 디자이너를 위한 것으로 UI의 디자인을 도와줍니다.

ezSMS Web Interface - For Designer에는 ehanCAST 기업ASP에서 제공하는 Web Interface(웹인터페이스)의 정교한 핸드폰 이미지들이 있습니다. 이 그래픽 이미지들을 최대한 활용하려면, Web Interface의 PHP, ASP, JSP 버전 중 하나가 필요합니다. 패키지 다운로드에 관해서는 <http://www.smspia.com/?content=asp&mode=web> 에 다운로드 받기를 참조 하십시오.



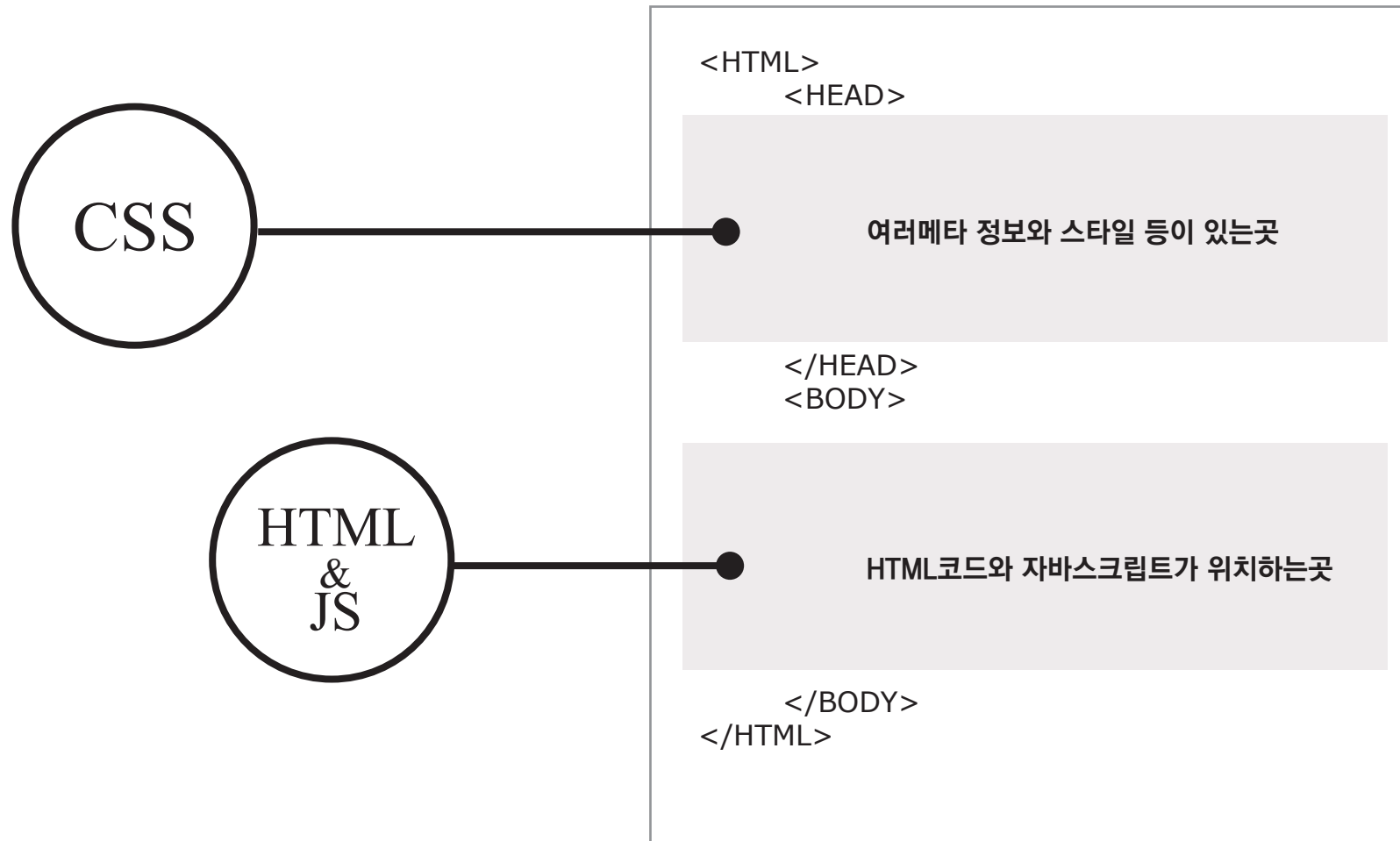
note: webinterface_for_deisgner.zip파일의 압축을 풀면 나오는 파일들을 설명합니다.

파일명	파일의 역할
webinterface_for designer.pdf	현재 읽고 있는 디자이너를 위한 가이드북 파일입니다.
webinterface_skin.psd	웹인터페이스의 휴대폰 UI 스킨의 포토샵 파일입니다. 레이어가 살아있어 포토샵을 사용 할 줄 안다면 쉽게 편집 할 수 있는 원본 파일입니다.
webinterface.html	HTML파일입니다. xhtml1-transitional.dtd를 지원하며 웹 DTD HTML 4.01 Transitional과 dtd선언이 되지 않은 HTML파일에서도 디자인이 흐트러 지지 않습니다.
image/webinterface*.jpg	_image디렉토리에 들어있는 JPG파일들을 이용해서 웹인터페이스의 디자인을 쉽게 변경 할 수 있습니다.

HTML파일 살펴보기

1. CSS와 HTML, JS코드를 알아봅니다.

webinterface.html파일을 HTML에디터 혹은 드림위버로 열어 소스를 봅니다.
디자인을 보기위해 필요한 CSS와 HTML의 뼈대 구조, 그리고 동작이 가능하게 하는 JS코드 부분을 확인 후,
운영중인 웹사이트에 webinterface.html의 CSS와 HTML, JS코드를 가져 올 것입니다.



2. 잘라내어 붙일 CSS 부분을 자세히 알아 봅니다.

webinterface.html의 /* CSS 시작: 스타일이 시작하는 부분입니다. 이곳부터 잘라내어 붙여넣습니다.*/ 부분 부터 드래그 하여 /*CSS 끝: 이곳까지 입니다.*/ 까지 복사합니다. 그리고, 운영중인 웹사이트의 스타일 시트를 넣는 부분에 붙여 넣습니다.

-- ✂ 절취선

```
/* CSS 시작: 스타일이 시작하는 부분입니다. 이곳부터 잘라내어 붙여넣습니다.*/
/*공통되는 스타일*/
*{padding:0px;margin:0px;}
#webinterface{background:url('_image/webinterface_tigerskin.jpg') no-repeat top left; width:214px; height:448px; position:relative;}
#webinterface textarea {display:block;font-size: 10pt; font-family:'굴림체'; color:black;background-color:transparent; border: none; margin-top:10px;}
#webinterface div{float:left; _display:inline;position:relative;relative;width:214px;height:448px;overflow:visible;}
#webinterface div div{position:absolute;overflow:hidden;}
/*액정부분*/
#webinterface .message{width:146px;height:137px;text-align:center;top:71px;left:34px;background-image:url(_Image/1px.gif)}
#webinterface .message textarea{width:115px; height:93px; margin-top:15px;}
#webinterface .message p{display:block; margin-top:15px;font: 75%/12px verdana, Arial, Helvetica, sans-serif; font-size: 9px; color:#333;}
/*이모티콘 호출 버튼 */
#webinterface .functionBtn{display:block;width:43px; height:20px; top:215px;left:138px;position:absolute;cursor:pointer}
#webinterface .functionBtn a{display:block;float:left; _display:inline;width:43px;height:20px;overflow:hidden; font-size:1px;text-indent:-1px;}
/*받는번호 회신번호 입력*/
#webinterface .sendInfo{width:149px;height:46px;top:266px;left:33px;position:absolute;}
#webinterface .sendInfo textarea {font-size: 10pt; font-family:'Dotum'; color:#666; margin: 0px; padding:0px; overflow-x:hidden;overflow-y:auto;}
#webinterface .sendInfo input {border:0;padding:0px;width:82px;height:11px; margin:8px 0 0 63px; font:11px/11px 'Dotum'; color:#666;}
.borderclass{border:1px solid blue;}
/*전송버튼*/
#webinterface .sendBtn {width:186px; height:46px; top:346px;left:12px;position:absolute;}
#webinterface .sendBtn span {display:block;float:left; _display:inline;width:auto;height:46px; margin-right:0px;}
#webinterface .sendBtn a {display:block;overflow:hidden;height:46px;text-indent:-100px;voice-family:"\"}\"\";voice-family:inherit;height:46px;}
#webinterface .sendBtn .send{width:93px; height:46px; display:block; float:left; _display:inline;}
#webinterface .sendBtn .candle{width:93px; height:46px; display:block; float:left; _display:inline;}
/*예약설정*/
#webinterface .config {width:180px; height:18px; top:404px; left:17px;display:block; position:absolute;}
#webinterface .config .configbtn{width:70px;display:block;float:left; _display:inline;}
#webinterface .config .configbtn input{display:block;float:left; _display:inline; color:#fff; }
#webinterface .config .configbtn label{width:30px; height:14px; display:block; font:11px/16px 'dotum'; color:#fff; cursor:pointer; margin-top:3px;}
#webinterface .config span{width:30px; height:14px; display:block; font:11px/16px 'dotum'; color:#fff; cursor:pointer; margin-top:3px;}
#webinterface .config .config_contents_year {display:block; float:left; _display:inline;text-align:right; width:24px; border: none; border-bottom: 1px solid black;}
#webinterface .config .config_contents {display:block; float:left; _display:inline; text-align:right; width:12px; border: none; border-bottom: 1px solid black;}
/* CSS 끝: 이곳까지 입니다.*/
```

3. 잘라내어 붙일 HTML부분을 자세히 알아 봅니다.

webinterface.html의 <!-- HTML시작: HTML이 시작되는 부분입니다. 이곳부터 잘라내어 붙여 넣습니다. --> 부분 부터 드래그 하여 <!--HTML끝: 이곳까지 입니다.--> 까지 복사합니다. 그리고, 운영중인 웹사이트의 Body에 붙여 넣습니다.

-- ✂ 절취선

```
<!-- HTML시작: HTML이 시작되는 부분입니다. 이곳부터 잘라내어 붙여 넣습니다. -->
<form name="smswebisend" method="post" action="http://webi.smspia.com">
  <input type="hidden" name="use" value="sms">
  <input type="hidden" name="type" value="send">
  <!-- <input type="hidden" name="mode" value="test"> 디버깅모드-->
  <input type="hidden" name="client_id" value="" /><!--사용자 아이디-->
  <input type="hidden" name="etc1" value="" />
  <input type="hidden" name="etc2" value="" />
  <input type="hidden" name="etc3" value="" />
  <input type="hidden" name="tranDate" value="" />
  <div id="webinterface">
    <div class="message" onclick="document.smswebisend.body.focus()"><!--메세지 입력 부분-->
      <textarea name="body" cols="16" rows="6" onkeyup="checkBytes()"></textarea>
      <p><span id="bytes">0</span></span></span></span> bytes</p><!--bytes의 표시-->
    </div>
    <div class="functionBtn" title="이모티콘" onclick="openEmoticon();"></div><!--이모티콘-->
    <div class="sendInfo"><!--받는번호 회신번호 입력-->
      <textarea name="list_receiver" cols="15" rows="3"></textarea>
      <input type="text" name="sender" value="" /> <!--보내는사람 이름-->
    </div>
    <div class="sendBtn"><!--전송과 취소 버튼-->
      <a href="javascript:" onfocus="this.blur()" class="send" onclick="submitSend(); return false;" title="전송">Send</a><!--전송버튼-->
      <a href="javascript:" onfocus="this.blur()" class="candle" onclick="reset();return false;" title="취소">Candle</a><!--취소버튼-->
    </div>
    <div class="config"><!--예약 설정-->
      <div class="configbtn"><!--예약설정버튼-->
        <input type="checkbox" class="config0" name="reservation" id="reservation" value="1" onclick="checkviewLayer(this)" />
        <label for="reservation">예약 :</label>
      </div>
      <span id="layerReservation" style="position:relative; top:4px; left:52px; display:none;"><!--클릭하면 나오는 시간 설정부분-->
        <table border="0" cellpadding="0" cellspacing="0" width="110px" height="10px">
          <tr>
            <td><input type="text" name="resYear" value="" size="4" maxlength="4" class="config_contents_year" /></td><td>년</td>
            <td><input type="text" name="resMon" value="" size="2" maxlength="2" class="config_contents" /></td><td>월</td>
            <td><input type="text" name="resDay" value="" size="2" maxlength="2" class="config_contents" /></td><td>일</td>
            <td><input type="text" name="resHour" value="" size="2" maxlength="2" class="config_contents" /></td><td>:</td>
            <td><input type="text" name="resMin" value="" size="2" maxlength="2" class="config_contents" /></td><td></td>
          </tr>
        </table>
      </span>
    </div>
  </div>
</form>
```

4. 잘라내어 붙일 JS코드 부분을 자세히 알아 봅니다.

webinterface.html의 <!--JS시작: 자바스크립트가 시작되는 부분입니다. 이곳부터 잘라내어 붙여 넣습니다. --> 부분 부터 드래그 하여 <!-- JS끝: 이곳까지 입니다.--> 까지 복사합니다. 그리고, 운영중인 웹사이트의 Body에 붙여 넣습니다.

--✂ 절취선

<!--JS시작: 자바스크립트가 시작되는 부분입니다. 이곳부터 잘라내어 붙여 넣습니다. -->
<script type="text/javascript" language="javascript">

```
function openEmoticon() {
    var a = window.open("", "emoticon", "width=400,height=450,scrollbars=yes");
    smswebiemoti.target = "emoticon";
    smswebiemoti.submit();
    a.focus();
}

function submitSend() {
    var f = document.smswebisend;

    f.tranDate.value = f.resYear.value + "-" + f.resMon.value + "-" + f.resDay.value + " " + f.resHour.value + ":" + f.resMin.value + ":00";
    f.submit();
}

function reset() {
    document.smswebisend.reset();
}

function nowTimeString() {
    var f = document.smswebisend;
    time = new Date();
    f.resYear.value = time.getFullYear();
    f.resMon.value = time.getMonth() + 1;
    f.resDay.value = time.getDate();
    f.resHour.value = time.getHours();
    f.resMin.value = time.getMinutes();
    f.tranDate.value = f.resYear.value + "-" + f.resMon.value + "-" + f.resDay.value + " " + f.resHour.value + ":" + f.resMin.value + ":00";
}

function checkBytes() {
    var f = document.smswebisend;

    var bytesLimit = 80;
    var msgVal = f.body.value;
    var bytesLen = 0;
    var surMarker = "";
```

디자인 스킨 변경하기

1. 기본으로 제공되는 스킨으로 변경하기

background 이미지를 바꾸는것만으로도 스킨을 빠르게 변경 할 수 있습니다. 이 가이드북의 샘플을 보고 마음에 드는 스킨을 선택 합니다. ftp를 통해 서버에 올린 후, CSS프로퍼티의 파일명을 바꾸어 줍니다.



note: 이곳의 CSS프로퍼티의 파일명을 바꾸는 것만으로도 스킨을 변경 할 수 있습니다.

/*공통되는 스타일*/

```
*{padding:0px;margin:0px;}
```

```
#webinterface{background:url('_image/webinterface_black.jpg') no-repeat top left; width:214px; height:400px;}
```

```
#webinterface textarea {display:block;font-size: 10pt; font-family:'굴림체'; color:black;background-color:white; border:1px solid black;}
```

```
#webinterface div{float:left; _display:inline;position:relative;relative;width:214px;height:400px;}
```

2. 스킨 샘플보기



_cyan.jpg



_grey.jpg



_hotpink.jpg



_pink.jpg



_seegreen.jpg



_slateblue.jpg



_snowwhite.jpg



_teal.jpg



_wine.jpg



_black.jpg



_dalmatian.jpg



_blur.jpg



_bones.jpg



_brushedmetal.jpg



_yarn.jpg



_jean.jpg



_jibral.jpg



_military.jpg



_leopard.jpg

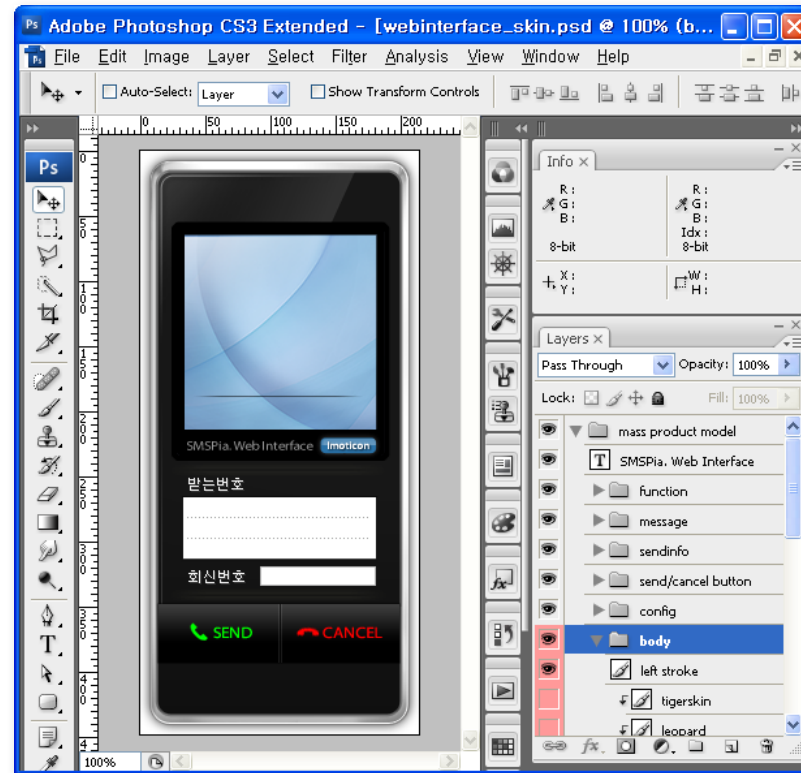


_tigerskin.jpg

3. PSD파일에 원하는 이미지 삽입하여 디자인하기

기본으로 제공되는 스킨이 마음에 들지 않는다면 제공하는 PSD파일을 이용하여 스킨을 변경 할 수 있습니다. 이 가이드북의 강좌를 참조하여 스킨을 바꿔 디자인스킨으로 이용해봅니다.

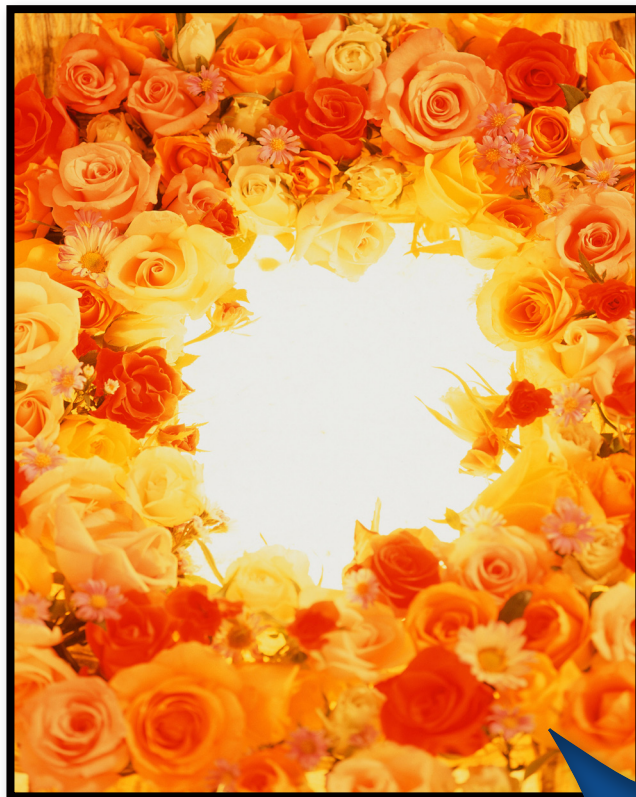
1) webinterface_skin.psd 파일을 더블클릭 하여 포토샵으로 엽니다.



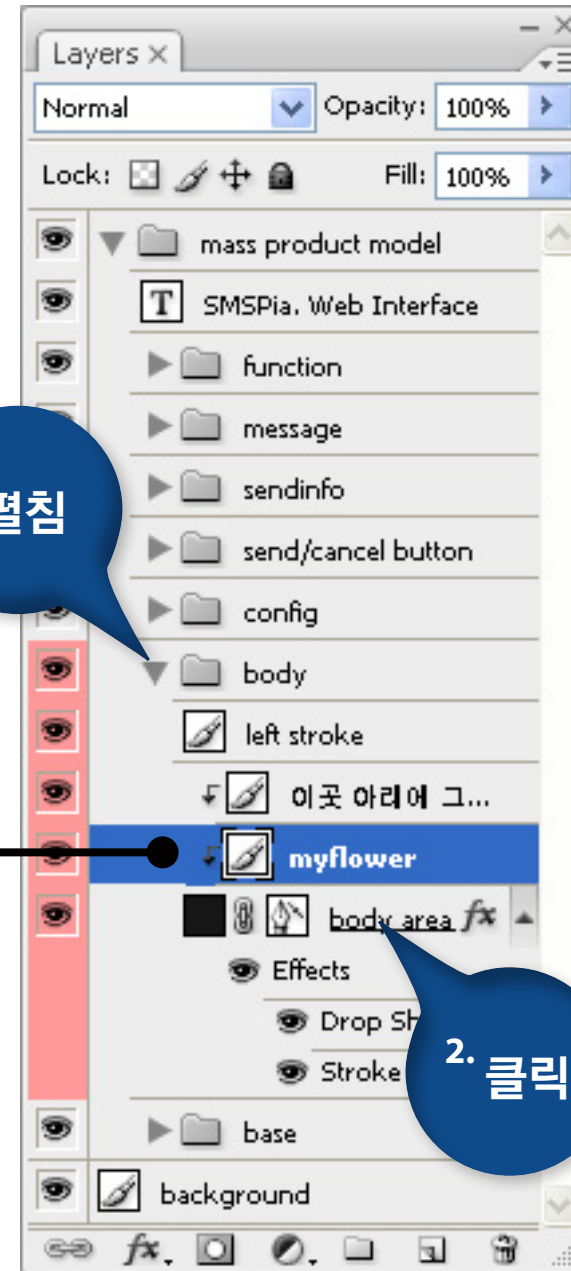
- 2) 스킨으로 사용하고 싶은 그림 파일을 포토샵으로 불러옵니다.
예제에서는 myflower.jpg라는 꽃 그림을 이용해보겠습니다.
그 후 ctrl+a > ctrl+c 를 순서대로 눌러 전체 선택, 복사를 실행합니다.



- 3) 다시 `webinterface_skin.psd`로 돌아가 레이어를 확인 합니다.
레이어중 `body` 그룹을 펼친후 `body area`를 클릭합니다.
`ctrl+v`를 눌러 복사한 `myflower`를 붙여넣습니다.



1. 펼침



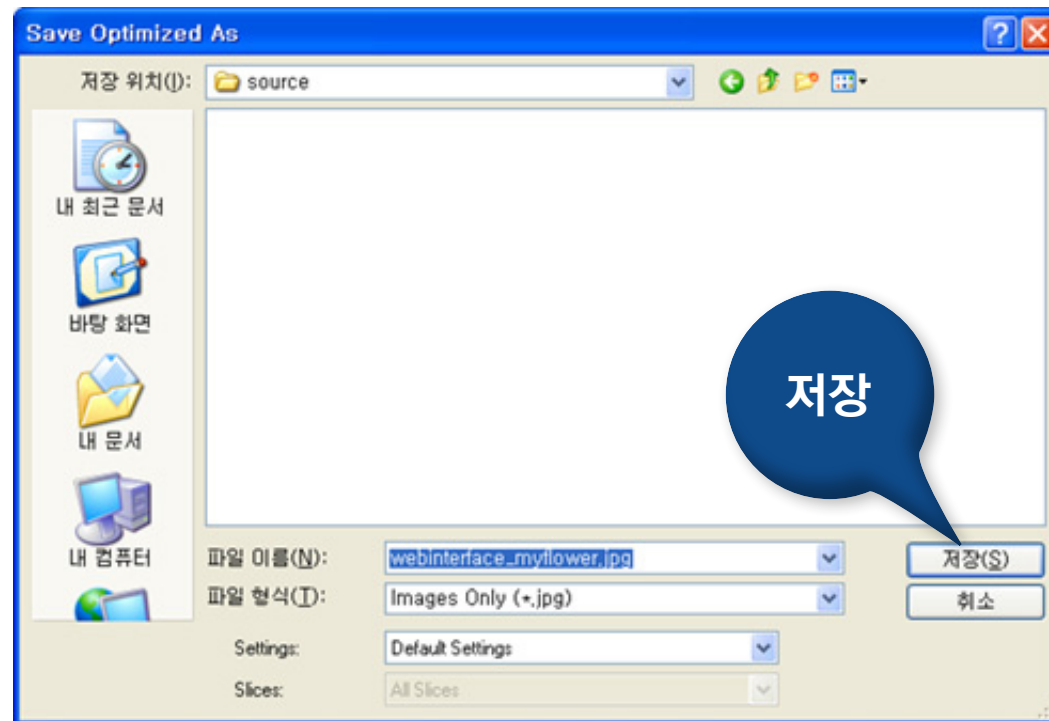
2. 클릭

3. 붙여넣기
ctrl+v

- 3) myflower가 UI에 잘 앉혀 졌다면,
alt+ctrl+shift+s를 눌러 복사한 Save for web을 실행합니다.



- 3) 적당한 이름을 주어 저장하고 ftp에 업로드 후 CSS프로퍼티를 바꾸어주면 완성입니다.



/*공통되는 스타일*/

```
*{padding:0px;margin:0px;}
```

```
#webinterface{background:url('_image/webinterface_myflower.jpg') no-repeat top;
```

```
#webinterface textarea {display:block;font-size: 10pt; font-family:'굴림체'; color:black;
```

```
#webinterface div{float:left; _display:inline;position:relative;relative;width:214px;heig
```